

# Výroční zpráva rok 2024

**Mateřská škola Holubice,  
okres Praha – západ**

V Holubicích dne 28. 1. 2025

Vypracovala: Mgr. Eva Běliková, ředitelka MŠ



## Charakteristika školy

**Název organizace:** Mateřská škola Holubice, okres Praha – západ

**Typ zařízení:** příspěvková organizace

**Zřizovatel:** obec Holubice

**Adresa školy:** Lesní 58, 252 65 Holubice

**Datová schránka:** 7yukrgx

**IC:** 71000577

**Ředitelka:** Mgr. Eva Bělíková

**Telefonní spojení:** +420 736 190 341

**Email:** [msholubice@gmail.com](mailto:msholubice@gmail.com)

**Konzultační hodiny:** kdykoli podle předchozí domluvy

**Kapacita školy:** max. 84 dětí zpravidla ve věku od 3 do 7 let

**Provozní doba:** 6:30 – 17:00

**1. třída – Broučci:** +420 605 552 981

**2. třída – Motýlci:** +420 606 530 180

**3. třída – Včelky:** +420 606 530 216

**Školní jídelna:** +420 732 386 713

**Email:** [msholubice.jidelna@gmail.com](mailto:msholubice.jidelna@gmail.com)

**Webové stránky:** [www.msholubice.cz](http://www.msholubice.cz)

**Číslo účtu:** 218014309/0600

## Rozpočet

Pro rok 2024 byl schválen na základě Střednědobého rozpočtového výhledu (viz tabulka níže) rozpočet provozních výdajů ve výši 3647 tis. Kč, z toho dotace od zřizovatele - obce Holubice, činila 2287 tis. Kč. Ke každoročnímu navyšování rozpočtu dochází s ohledem na inflaci a zvyšující se náklady na provoz MŠ.

		2022	2023	2024	2025	2026
<b>Příjmy</b>	provozní výnosy	1 170 000	1 181 700	1 193 517	1 205 452	1 217 507
	Příspěvek na provoz od zřizovatele	1 890 000	2 079 000	2 286 900	2 515 590	2 767 149
	příspěvek z MŠMT	5 175 901	5 227 660	5 279 936	5 332 736	5 386 063
	<b>CELKEM</b>	<b>8 235 901</b>	<b>8 488 360</b>	<b>8 760 353</b>	<b>9 053 778</b>	<b>9 370 719</b>
<b>Výdaje</b>	provozní, mzdové a ostatní výdaje	8 235 901	8 488 360	8 760 353	9 053 778	9 370 719
	<b>CELKEM</b>	<b>8 235 901</b>	<b>8 488 360</b>	<b>8 760 353</b>	<b>9 053 778</b>	<b>9 370 719</b>

*Tabulka: Střednědobý rozpočtový výhled MŠ pro 2022 -2026.*

## Hospodářský výsledek

V roce 2024 dosáhla MŠ kladného hospodářského výsledku ve výši 41 721,72,- Kč. Zřizovatelem byla schválena žádost o rozdělení hospodářského výsledku na: 1) částku 8344,34,- Kč do Fondu odměn a 2) částku 33 377,38,- Kč do Rezervního fondu s odůvodněním zajistit rezervu pro případné nepředvídané výdaje (i nadále zejména na případné navýšení cen el. energie).

## Realizace obnovy majetku

Ve II. pololetí školního roku 2023/2024 byl z části vyměněn kancelářský nábytek v ředitelně MŠ (skříňová sestava), dále byly na zahradu MŠ pořízeny nové odpadkové koše a postaven zahradní domek určený jako sklad hraček a kulis. Podél příchozí cesty byly vysázeny firmou Bianka z Kralup nad Vltavou 3 jehličnany (pro každou třídu 1 kanadská jedle, kterou pod pedagogickým vedením děti budou každoročně vánočně zdobit. Do třídy Včelíček byla pořízena skříňka sloužící jako úložný prostor pro bílé stravovací nádoby). Na schodiště byly umístěny 3 vitríny k prezentaci jednotlivých tříd.

## Výchovně vzdělávací proces

Pro období tří let (2023 až 2026) byl vytvořen Školní vzdělávací program (ŠVP/TVP) s názvem Cesta ke zdraví a přírodě, který byl doplněn a aktualizován. Od roku 2026 bude v platnosti nový RVP, podle něhož bude vypracován nový ŠVP a TVP.

## Přijímací řízení v roce 2024

Zápis do MŠ se konal 2. a 3. května 2024. Pro školní rok 2024/2025 bylo přijato celkem 26 dětí z celkového počtu 40 uchazečů. V současné době navštěvuje MŠ celkem 71 dětí, z toho 1 dívka má individuální vzdělávací plán, 5 dětí mají přiznaný 3. a 4. stupeň podpůrných opatření. Rozděleny jsou do všech tří tříd, kde se jim věnuje asistentka pedagoga.

## Personální zajištění

V roce 2024 se neuskutečnily žádné podstatné změny v personálním zajištění chodu MŠ.

V roce 2023 byly získány finanční prostředky v celkové výši 545 890,- Kč z projektu OPJAK (Operační program Jan Amos Komenský) pod registračním číslem projektu dle MS2021+: CZ02.02.XX/0022\_002/0005645 na personální podporu, osobnostní a profesní rozvoj pracovníků ve vzdělávání a inovativní vzdělávání, a to na období od 1. 9. 2023 do 31. 8. 2025. Z tohoto projektu byla ve školním roce 2023/2024 hrazena po dobu 2 měsíců (září, říjen) na ½ úvazku školní asistentka. Od září 2024 byl úvazek školní asistentky navýšen na celý 1 úvazek, rozdělený mezi 2 asistentky, viz tabulka:

<b>Zaměstnanci</b>	<b>Pracovní zařazení</b>	<b>MŠ - Oddělení</b>
Eva Bělíková	ředitelka	MŠ
Brigita Altmannová	vedoucí ŠJ, zástupkyně ředitelky	ŠJ
Lenka Pažitná	učitelka	třída Broučci
Marcela Pešková	učitelka	třída Broučci
<i>Eva Biskupová</i>	<i>asistentka pedagoga/školní asistentka</i>	<i>ve třídě Broučků</i>
Kristýna Holečková	učitelka	třída Motýlci
Anna Zralá	učitelka	třída Motýlci
<i>Romana Petřinová</i>	<i>asistentka pedagoga/školní asistentka</i>	<i>ve třídě Motýlků</i>
Klára Chalupská	učitelka	třída Včeličky
Kristína Barnetová	učitelka, zahradnice	třída Včeličky
<i>Barbora Skálová</i>	<i>asistentka pedagoga</i>	<i>ve třídě Včeliček</i>
Alena Zettlová	kuchařka	ŠJ
Pavčina Jandusová	zastupující kuchařka	ŠJ
Lucie Bláhová	uklízečka, praní prádla	Včeličky
Marie Pincová	uklízečka	Broučci, Motýlci

Tabulka: Personální zajištění školního roku 2023/2024 a 2024/2025.

## Školení

Před zahájením školního roku 2024/2025 v rámci přípravného týdne byli všichni zaměstnanci MŠ vyškoleni panem Robertem Kyselým v oblasti bezpečnosti práce a požárních opatření. V roce 2024 se všech 15 zaměstnanců zúčastnilo školení Komunikace a logopedická prevence dětí v prostředí MŠ. (Teoretická část v rozsahu 3 hodin. Praxe ředitelky v délce 8 hodin byla hrazena z prostředků OPJAK.)

Pracovnice školní jídelny absolvovaly pravidelný kurz hygienického minima pro kuchařský a pomocný personál stravovacích provozů.

## Kontrolní činnost

Dne 16. 5. 2024 se uskutečnila plánovaná kontrola KHS Středočeského kraje na plnění povinností organizace mateřské školy a školní jídelny. Nebyly shledány žádné nedostatky.

Dne 8. a 11. 10. 2024 se konala inspekce ČŠI. Opatření, která vedla k odstranění nedostatku, byla splněna dne 26. 10. 2024, a to dovršením věku 3 let jednoho dítěte přijatého k docházce do MŠ od 2. 9. 2024, tj. ve věku 2,11 do třídy Včeliček.

## **Opatření k odstranění nedostatků uvedených v inspekční zprávě ze dne 18. 11. 2024**

<b>Mateřská škola</b>	
<b>Slabá stránka</b> (viz inspekční zpráva a souhrnný report/y pro školu v InspIS DATA)	– Kontrolní systém není účinně realizován, což se projevuje nedostatky v kvalitě vzdělávacího procesu a organizaci vzdělávání. (2.1)
<b>Cíl = žádoucí stav po realizaci opatření</b> (formuluje ŘŠ, jako podklad využije doporučení v závěrech IZ + další relevantní inspirace a příklady inspirativní praxe na kvalitniskola.cz)	<ol style="list-style-type: none"><li>1. Zlepšení účinnosti, tj. sledování organizace, průběh a užití metody vzdělávání</li><li>2. Rozšířené hodnocení vzdělávání a jasná definice cílů a kritérií</li><li>3. Motivace učitelek vedoucí k efektivitě pedagogických metod a strategií</li><li>4. Vzájemná hospitace učitelek v jednotlivých třídách.</li></ol>
<b>Opatření, která povedou k naplnění cíle</b> (dílčí a konkrétně formulované činnosti, jejich počet odpovídá náročnosti stanoveného cíle)	Nově zavedený hospitační záznam získaný z <a href="https://www.kvalitniskola.cz/Nastroje-dostupne-v-InspIS-DATA/Nastroje-pro-vlastni-hodnoceni-podle-kriterii/Hospitacni-zaznam-predskolni-vzdelavani.aspx">https://www.kvalitniskola.cz/Nastroje-dostupne-v-InspIS-DATA/Nastroje-pro-vlastni-hodnoceni-podle-kriterii/Hospitacni-zaznam-predskolni-vzdelavani.aspx</a> s důrazem na konkrétní pojmenování případných nedostatků v písemné formě, pohovorem a pravidelným opakováním hospitace. V případě zjištění nedostatků během hospitace bude prováděno následné ověření nápravy, a to v případě potřeby i vícekrát během školního roku.
<b>Indikátor/y naplnění cíle</b> (podle čeho lze poznat, že byl cíl naplněn)	<ol style="list-style-type: none"><li>1. Získávání pravidelné zpětné vazby, která identifikuje slabé stránky a umožňuje jejich nápravu.</li><li>2. Efektivní komunikace a spolupráce učitelek a asistentek pedagoga</li></ol>

	3. Vzdělávání je systematické, dobře organizované a přizpůsobené individuálním potřebám dětí, což vede k lepším vzdělávacím výsledkům vzdělávání.
<b>Termín pro dosažení stanoveného cíle</b>	31. 8. 2025

<b>Mateřská škola</b>	
<b>Slabá stránka</b> (viz inspekční zpráva a souhrnný report/y pro školu v InspIS DATA)	– Nediferencovaná vzdělávací nabídka podle potřeb jednotlivých dětí a převaha řízených činností snižují kvalitu vzdělávání. (4.3)
<b>Cíl = žádoucí stav po realizaci opatření</b> (formuluje ŘŠ, jako podklad využije doporučení v závěrech IZ + další relevantní inspirace a příklady inspirativní praxe na kvalitniskola.cz)	<ol style="list-style-type: none"> <li>1. Diferenciované vzdělávací aktivity, vytváření skupin s ohledem na individuální možnosti a schopnosti všech dětí k danému tématu</li> <li>2. Vyvážené rozložení strukturovaných, řízených aktivit a volných, spontánních činností s ohledem na podporu samostatnosti při rozhodování a tvořivosti dětí</li> <li>3. Podpora inkluzivního vzdělávacího prostředí ve třídě tak, aby každé dítě se mohlo rozvíjet podle svých možností.</li> </ol>
<b>Opatření, která povedou k naplnění cíle</b> (dílčí a konkrétně formulované činnosti, jejich počet odpovídá náročnosti stanoveného cíle)	V souladu s RVP/ŠVP a TVP budou učitelky využívat různé výukové metody a materiály, které oslovují odlišné úrovně dovedností dětí (např. k danému tématu budou k dispozici didaktické pomůcky nebo pracovní listy určené pro různé úrovně schopností dětí – složitější či lehčí). Inspiraci k pořizování didaktických pomůcek k jednotlivým tématům budeme využívat portály uciteleucitelum.cz, kvalitniskola.cz, RVP.cz a další. Poskytnutí kontinuálního odborného vzdělávání a školení učitelek zaměřeného na diferenciované vzdělávání a moderní pedagogické metody.
<b>Indikátor/y naplnění cíle</b> (podle čeho lze poznat, že byl cíl naplněn)	Každé dítě dostane příležitost učit se svým vlastním tempem a podle svých možností, což povede k lepšímu zapojení dítěte a jeho pokrokům ve vzdělávání. Všechny děti budou mít dostatek příležitostí k objevování a učení, což podpoří jejich kreativitu. Učitelky budou dobře připraveny a schopny efektivně diferencovat vzdělávání podle potřeb dětí.
<b>Termín pro dosažení stanoveného cíle</b>	31. 8. 2025

### Hospitační činnost

Každoročně se v MŠ koná na počátku školního roku kontrola se svěřeným majetkem, následně během měsíce listopadu a prosince probíhá inventarizace majetku MŠ. Zřizovatel v roce 2024 vykonával kontrolu průběžně, hloubková finanční kontrola byla uskutečněna v měsíci říjnu. Nebyly shledány žádné nedostatky.

Všichni pedagogičtí pracovníci byli podrobeni v průběhu roku 2024 hospitaci. Hospitující ředitelka MŠ vykonala celkem 9 hospitací: u 6 učitelek a 3 asistentek pedagoga. Ze všech byl učiněn zápis a pohospitační pohovor.

## Programy pro děti v kalendářním roce 2024

### II. Pololetí školního roku 2023/2024

**LOGOPEDICKÁ DEPISTÁŽ** – se uskutečnila **9. 2., 23. 2. a 1. 3. 2024** paní Mgr.

Gábikovou (klinická logopedka).

**MASOPUST** – masopustní rej se ve školce konal **16. 2. 2024** v dopoledních hodinách. (Děti do školky chodí každoročně v tradičních masopustních maskách.)

**VYŠETŘENÍ OČÍ** – **21. března 2024** ve třídě Broučků zajištěno firmou Prima Vizus.

**HLEDÁNÍ VELIKONOČNÍCH ZAJÍČKŮ** – na zahradě naší školky se **25. března dopoledne** skrývali malí čokoládoví zajíčci. Děti si jej po objevení mohly sníst.

**Jarní slavnost VELKÁ VODNICKÁ SLAVNOST** – se konala na školní zahradě **27.**

**března 2024 od 17.30 hodin.** Děti přišly na slavnost ve vodnických maskách. Pro rodiče zatančily taneček na píseň „Hastrmane, tatrmane, melou“. Dospělých vodníků se sešlo také mnoho. Nejhezčí masky byly odměněny. V rámci akce se uskutečnil i slavnostní křest malého holubického vodníčka.

**VÍTÁNÍ OBČÁNKŮ** – **6. 4. od 14 hodin** na úřadě obce.

**CELODENNÍ VÝLET DO BEROUNA** – děti se **17. 4. 2024** v dopoledních hodinách seznámily v místním muzeu s drahokamy, domů si odnesly navlečený náramek z kamínků.

**REJ ČARODĚJŮ A ČARODĚJEK** – **30. 4. 2024.** Děti v maskách uskutečnily čarodějný slet na zahradě MŠ, všechny oloupaly zlé čarodějnice z chaloupky sladký perníček.

**PYŽÁMKOVÝ DEN** – aneb řízené “lenošení” dětí ve školce se konalo **13. 5. 2024 již od samého rána.** (Děti v pyžámkách si ten den mohly přinést do MŠ svého oblíbeného plyšáka nebo knížku. **Téma dne:** zdravý spánek člověka (jak spinkají miminka, děti, dospělí nebo dědeček a babička). Jak spí různá zvířátka. **Program:** čtení z oblíbené knížky, promítání krátkého poučného pohádkového filmu, zábava.)

**ZÁVĚREČNÉ FOTOGRAFOVÁNÍ** – **21. 5. 2024.**

**ŠIFRA MISTRA BRAILLA** – **29. 5. 2024 dopoledne.** Dětem byl hravou a přirozenou formou představen svět lidí s “kouzelnou” bílou hůlkou. Seznámily se s dovednostmi a prací vodícího pejska, i s tím, jak se k vodícímu pejskovi správně chovat na ulici. Vyzkoušely si speciální simulační brýle různých zrakových vad, chůzi s bílou holí anebo jak čtou nevidomí lidé.

### **TÝDEN DĚTÍ**

3. 6. **Milujeme bubnování** – dopoledne

4. 6. **Celodenní výlet Krtekův svět v Praze**

5. 6. **Kouzelník Pet v MŠ** – dopoledne

6. 6. **Karneval/soutěže/zmrzlinový den** – dopoledne

**ŠERPOVÁNÍ PŘEDŠKOLÁKŮ** – 14. 6. 2024 od 15 hodin na holubickém fotbalovém hřišti s programem spojeným s promítáním Pamětního filmu MŠ a dále filmů pro děti i dospělé a následným zahájením tradiční letní holubické pouti. Děti si pod vedením svých učitelek připravily „šmoulí taneček“- Šmoulové vyzvali všechny přítomné, aby se k nim přidali v tanci Makarena.

### **I. Pololetí školního roku 2024/2025**

**18. 9. 2024 od 17.30 na zahradě MŠ - Podzimní slavnost VÝLET DO MINULOSTI -**

Tentokrát se vypravíme do středověku, do dob králů, královen, princů a princezen. V rámci programu v atmosféře středověkých kulis a hudby budou děti slavnostně pasovány na rytíře a princezny – necht' přijdou v maskách. Obdrží totiž „Kouzelný pergamen“ s královskou pečeti.

**5. 10. 2024 od 14 hodin na Obecním úřadě - VÍTÁNÍ OBČÁNKŮ.**

**V týdnu od 7. do 11. října děti v barevném oblečení podle barvy dne**

pondělí – červený den, úterý – žlutý den, středa – zelený den, čtvrtek – modrý den a pátek – den plný nejrůznějších barev.

**30. 10. 2024 dopoledne - HALLOWEEN -** Děti v maskách jako čarodějky a čarodějové se vydaly na zahradě MŠ na "strašidelnou" výpravu.

**12. 11. 2024 od 9 hodin návštěva 2 zdravotníků a 2 hasičů, kteří dětem zajistili PROGRAM**

**1. POMOCI** (zdravotní ukázkou první pomoci pro děti a nácvik srdeční masáže, použití přístroje AED a částečnou ukázkou hasičské techniky, termo kamery, vyprošťovacího zařízení atd. (např. vozidlo - hasičský vyprošťovací zdravotnický speciál určený k zásahu u dopravních nehod a malých požárů).

**20. 11. 2024 od 9 hodin ve třídě Motýlků - VÁNOČNÍ FOTOGRAFOVÁNÍ -** možnosti velikosti a počtu fotografií, včetně např. magnetek, budou vyvěšeny na tzv. skle v jednotlivých šatnách.

**2. 12. 2024 - výlet do pražského Divadla Spejbla a Hurvínka na představení HURVÍNKŮV MIKULÁŠ.**

**4. 12. 2024 - do MŠ každoročně přichází MIKULÁŠ S ANDÍLKEM A ČERTEM.** Děti v ten den chodí do školky v maskách čertíka, andílka či Mikuláše. Obdrží drobný dárek.

**17. 12. 2024 - Rozbalování dárků pod vánočním stromečkem -** dárečků, které Ježíšek nadělil každé třídě. *Všechny děti navíc dostaly dáreček domů*

**18. 12. 2024 od 17.30 na zahradě MŠ - ZIMNÍ VÁNOČNÍ SLAVNOST - "TUČŇÁČÍ".**

## Školní jídelna

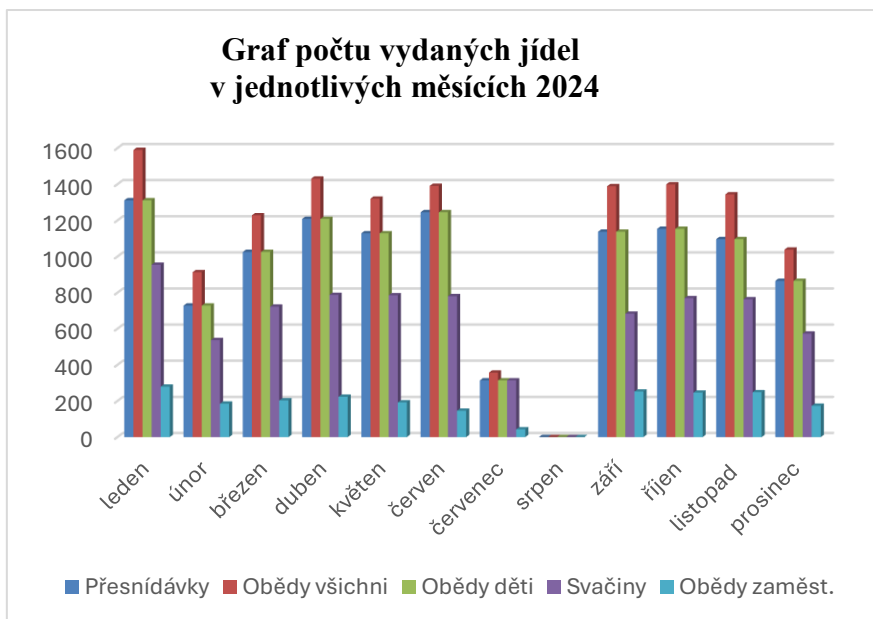
### Počet jídel připravených a vydaných školní jídelnou (ŠJ) v roce 2024

V tabulce „Přehled o počtu vydaných jídel ŠJ v MŠ Holubice v kalendářním roce 2024“ (dále jen Tabulka) a v grafu znázorňujícím počty jídel připravených a vydaných jídel školní jídelnou v MŠ Holubice v kalendářním roce 2024 (dále jen Graf), tj. od 1. 1. 2024 do 31. 12. 2024 je znázorněn celkový počet připravených jídel 32 277 (oproti loňským počtům 35 831 jde o celkový pokles o 3 554 jídel oproti roku 2023). Celkové součty za jednotlivé chody činí 11 210 přesnídávek, 13 400 obědů a 7667 svačin. Úbytek počtu jídel (především u odpoledních svačin) souvisí s možností odhlašování odpoledních svačin u dětí, které odcházejí po obědě domů. Tato možnost je zákonnými zástupci vítána a hojně využívána, jak lze vyčíst z Tabulky.

### Přehled o počtu vydaných jídel ŠJ

Měsíc	Přesnídávky	Obědy všichni	Obědy děti	Svačiny	Obědy zaměstnanci	Součet za měsíc
leden	1311	1590	1311	954	279	<b>3855</b>
únor	728	913	728	537	185	<b>2178</b>
březen	1025	1228	1025	722	203	<b>2975</b>
duben	1208	1431	1208	787	223	<b>3426</b>
květen	1128	1320	1128	785	192	<b>3233</b>
červen	1245	1391	1245	780	146	<b>3416</b>
červenec	314	357	314	314	43	<b>985</b>
srpen	0	0	0	0	0	<b>0</b>
září	1137	1389	1137	683	252	<b>3209</b>
říjen	1153	1399	1153	769	246	<b>3321</b>
listopad	1096	1344	1096	763	248	<b>3203</b>
prosinec	865	1038	865	573	173	<b>2476</b>
<b>celkem za rok</b>	<b>11210</b>	<b>13400</b>	<b>11210</b>	<b>7667</b>	<b>2190</b>	<b>32277</b>

*Tabulka: Počet vydaných jídel v MŠ v roce 2024.*

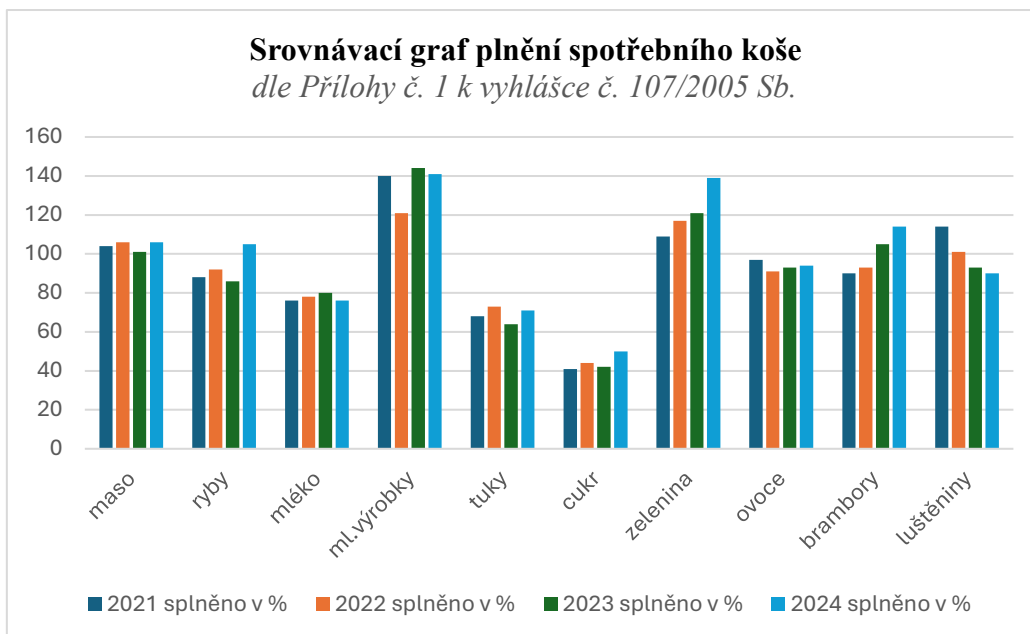


### Plnění spotřebního koše

V roce 2024 byla kritéria spotřebního koše splněna ve všech kategoriích dle vyhlášky č.107/2005 Sb., o školním stravování. V porovnání s lety 2021, 2022 a 2023 můžeme v roce 2024 sledovat nárůst spotřeby masa, ryb a zeleniny. ŠJ v rámci své činnosti usiluje zároveň o plnění nutričních ukazatelů dle Nutričního doporučení Ministerstva zdravotnictví ČR.

### Srovnávací tabulka plnění spotřebního koše dle Přílohy č. 1 vyhlášky č. 107/2005 Sb. o školním stravování za období 2021, 2022, 2023 a 2024

rok	2021	2022	2023	2024
<b>potravina</b>	<i>splněno v %</i>	<i>splněno v %</i>	<i>splněno v %</i>	<i>splněno v %</i>
maso	104	106	101	106
ryby	88	92	86	105
mléko	76	78	80	76
ml.výrobky	140	121	144	141
tuky	68	73	64	71
cukr	41	44	42	50
zelenina	109	117	121	139
ovoce	97	91	93	94
brambory	90	93	105	114
luštěniny	114	101	93	90



### Hospodaření ŠJ

Zůstatek hospodaření ŠJ k datu 31. 12. 2024 ve výši 7525,34 Kč byl převeden jako počáteční zůstatek hospodaření měsíce ledna 2025. Cena celodenního stravného je stanovena dle Přílohy č. 2 k vyhlášce č. 107/2005 Sb., o školním stravování. Cenu tvoří ranní svačina 15,- Kč, oběd 30,- Kč, odpolední svačina 15,- Kč, celodenní stravné pro rok 2024 je tedy stanoveno na 60,- Kč, přičemž cena stravného je rovna ceně potravin.

### Počet strážníků

Počet strážníků v roce 2024: 71 dětí a 15 dospělých (zaměstnanců MŠ Holubice).

### Počet pracovníků ŠJ

Počet pracovníků ŠJ v roce 2024: 3, z toho kuchařek: 2, vedoucí ŠJ a hospodářka: 1.

### Inventura skladu potravin

Byla provedena k 31. 12. 2024 v celkové výši 68 086,53 Kč.

## Závěr

Plány MŠ byly po celý rok 2024 realizovány:

Vzhledem ke klimatickým změnám bylo potřebné nad rámec stávajících rolet jednotlivé třídy zastínit termoregulačními žaluziemi, které pohlcují nadměrné teplo. Instalace byla uskutečněna nejdříve v horním patře ve třídách Motýlků a Broučků a poté i v přízemí ve třídě Včeliček a v kuchyni.

Celkovou revitalizaci zahrady MŠ bylo nutno vzhledem k finanční náročnosti rozdělit do jednotlivých etap. Provedena byla I. etapa, tj. oprava doskokových ploch pod herními prvky v levé části zahrady. Oprava ploch v pravé a příchozí části zahrady je naplánována na základě návrhů projektu firmy 4soft, s.r.o na následující období (po dohodě se zřizovatelem dle finančních možností).

Podél hlavní cesty do MŠ byly vysázeny firmou Bianka Kralupy nad Vltavou 3 kanadské jedle (každá ze tří tříd má na starosti svůj jehličnan), a jarní cibuloviny. Vše bylo uskutečněno s ohledem na ŠVP, tj. se zaměřením na rozšíření nejen estetické a především environmentální výchovy dětí. (Jednotlivé třídy již každoročně obstarávají svá políčka s bylinami a jahodami.)

Ve zvýšené míře se zaměřujeme na rozvoj řeči u dětí, všichni zaměstnanci absolvovali logopedické školení s lektorkou Mgr. A. Bučkovou. Spolupracujeme s SPC a PPP (Praha, Mělník). Logopedickou depistáž v MŠ pravidelně chodí vykonávat Mgr. M. Gábiková, klinický logoped.

Během celého školního roku udržujeme v MŠ tradice a zvyky, oslavy, svátky i lidové obyčeje, do nichž zapojujeme děti, které pomáhají např. vyrábět dekorace, připravují pod pedagogickým vedením kulturní program na Slavnostech (Podzimní, Zimní, Jarní a Letní spojenou se šerpováním předškoláků). Vzájemné vztahy MŠ, dětí a jejich zákonných zástupců jsou těmito akcemi pozitivně ovlivňovány, snažíme se do nich zapojovat i rodiče. Vítané jsou například soutěže dětí i dospělých. Pozitivní ohlasy vyzývají k další společné činnosti.

Na doporučení ČŠI jsme všem dětem připravili Portfólia, jejichž účelem je vytváření co možná nejlepších podnětů k rozvoji dítěte, a to nejen v MŠ, ale též v domácím prostředí. V průběhu individuálního vytváření Portfólia během celoroční docházky do MŠ si jej dítě smí podle svého uvážení odnášet domů a zase zpět přinášet, obohacené o informace či výtvarné práce vzniklé doma. Na Portfóliu se budou moci podílet rodiče i například prarodiče.

Předpokládáme, že se touto činností bude prohlubovat vzájemný vztah dítěte, školy a rodiny.

Následně si Portfólia mohou děti v MŠ společně prohlížet, seznamovat se vzájemně se svými díly a rozvíjet tak mj. sebehodnocení, hodnocení ostatních, komunikační a sociální dovednosti. Získají tak též vhled do svých silných či slabších stránek. Smyslem Portfólia je, aby se diagnostika stala vzájemným výchozím bodem spolupráce školy, rodiny a dítěte a přispěla tak k jeho úspěšnému rozvoji.

Pro rok 2025/2026 připravuje MŠMT nový Rámcový vzdělávací program, předpokládáme pro následující školní rok aktualizaci včetně doplnění o další vzdělávací oblasti ŠVP/TVP.

Nadále budeme posilovat pozitivní postoj dětí k tělesnému pohybu (plavání, cvičení, jóga), ke zdravé výživě (nutričně vyvážené jídelníčky) a zdravému motivačnímu životnímu stylu.

*Vypracovala: Mgr. Eva Bělíková, ředitelka MŠ*